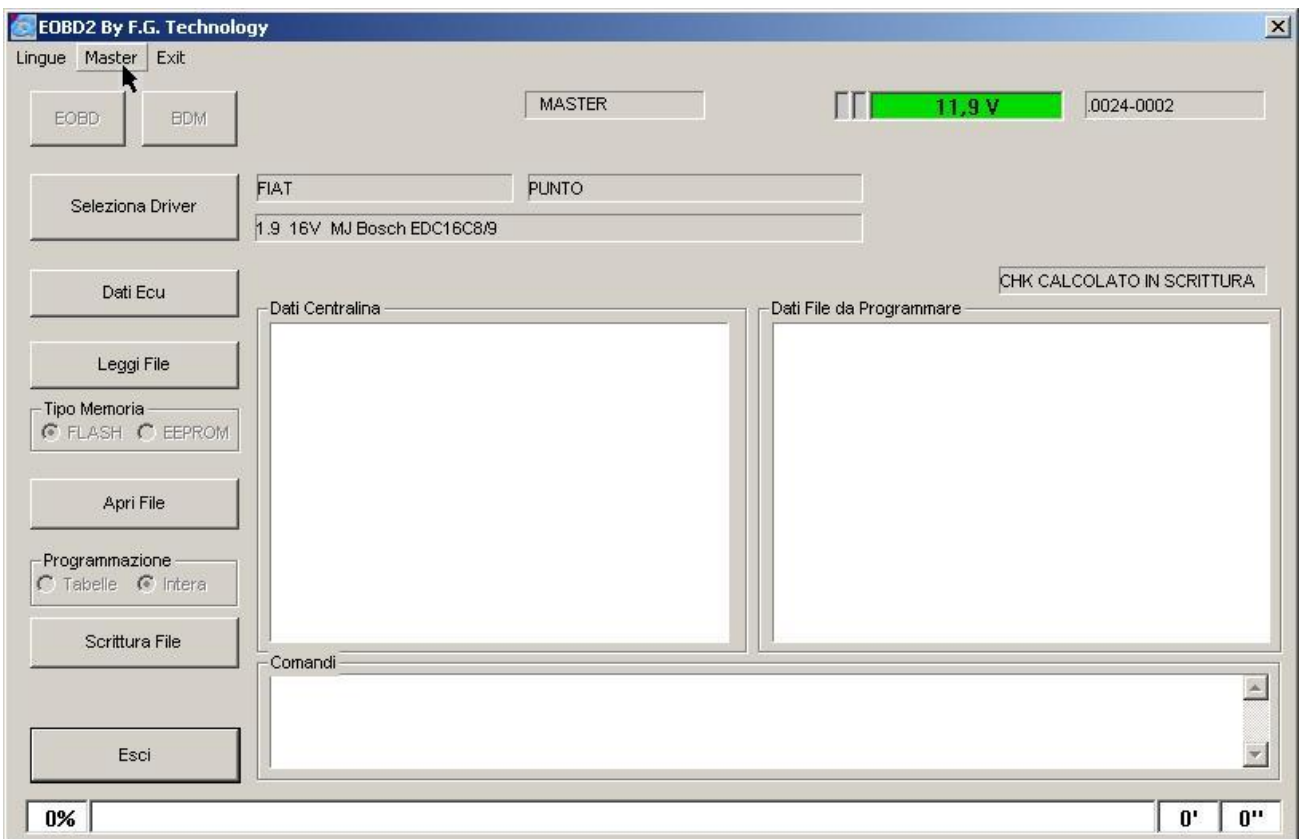


ISTRUCTION FOR DECRYPT AND CRYPT SLAVE FILE

ISTRUZIONI PER DECRYPTARE E CRIPTARE FILE SLAVE

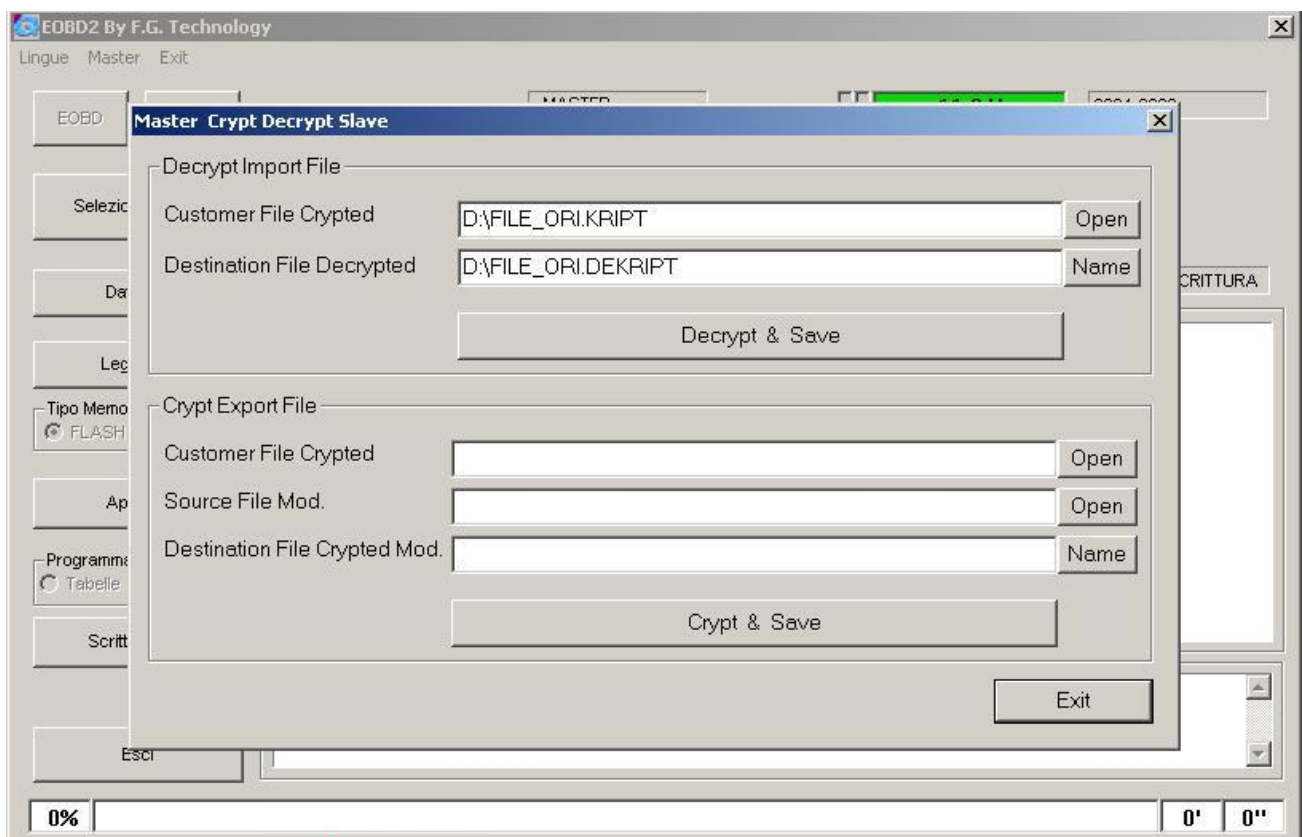
Clicking the "Master" button on your main EOBD window you can open the section SLAVE..

Cliccando il tasto "Master" sulla finestra principale dell'EOBD puoi aprire la sezione SLAVE...



You have to **load** the crypted file of your slave in the first row, then **write** the name of the uncrypted file in the second row and **click** on "Decrypt & Save" button. Now you have saved the uncrypted file whit name like 2° row.

Caricare il file criptato mandato dallo slave nella prima riga, poi scrivere il nome del file decriptato nella seconda riga a cliccare il tasto "Decrypt & Save". Ora il file decriptato è salvato con nome come in 2° riga.



You can tuning the file and you have to crypt it again before sending your dealer. For crypting you must **load** the crypted file received in the first row of Crypt section, then **load** the (uncrypted) tuned file in the second row and **write** name in the 3° row of the final crypted file to send.

Now you can **click** on button "Crypt & Save" end Exit.

Modificare il file e ricriptarlo prima di spedirlo allo slave.

Per ricriptarlo caricare il file ricevuto nella prima riga della sezione Crypt, poi caricare il file modificato (non criptato) nella seconda riga e scrivere nella 3° riga il nome del file finale da spedire.

Ora cliccare il tasto "Crypt & Save" e si crea il file modificato e criptato per lo slave, Exit.

